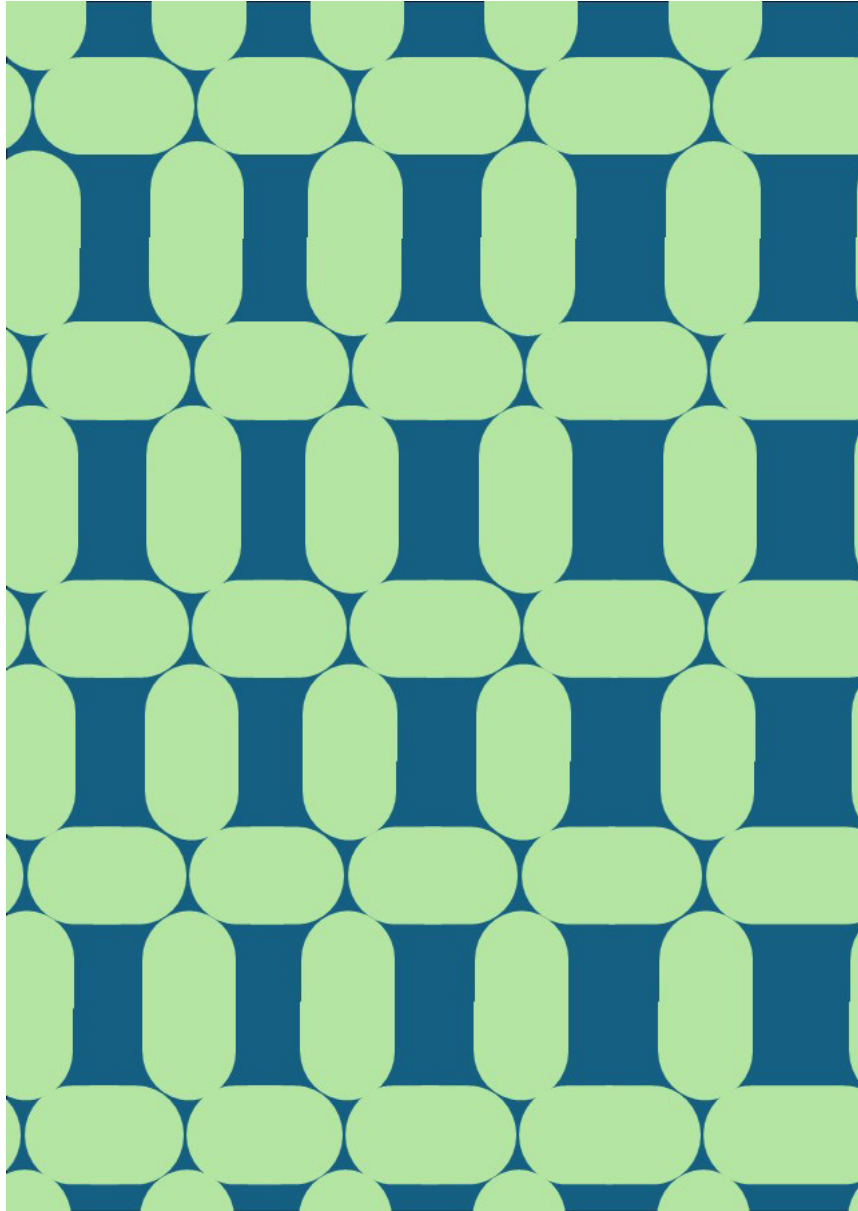


La forme comme langage du vivant

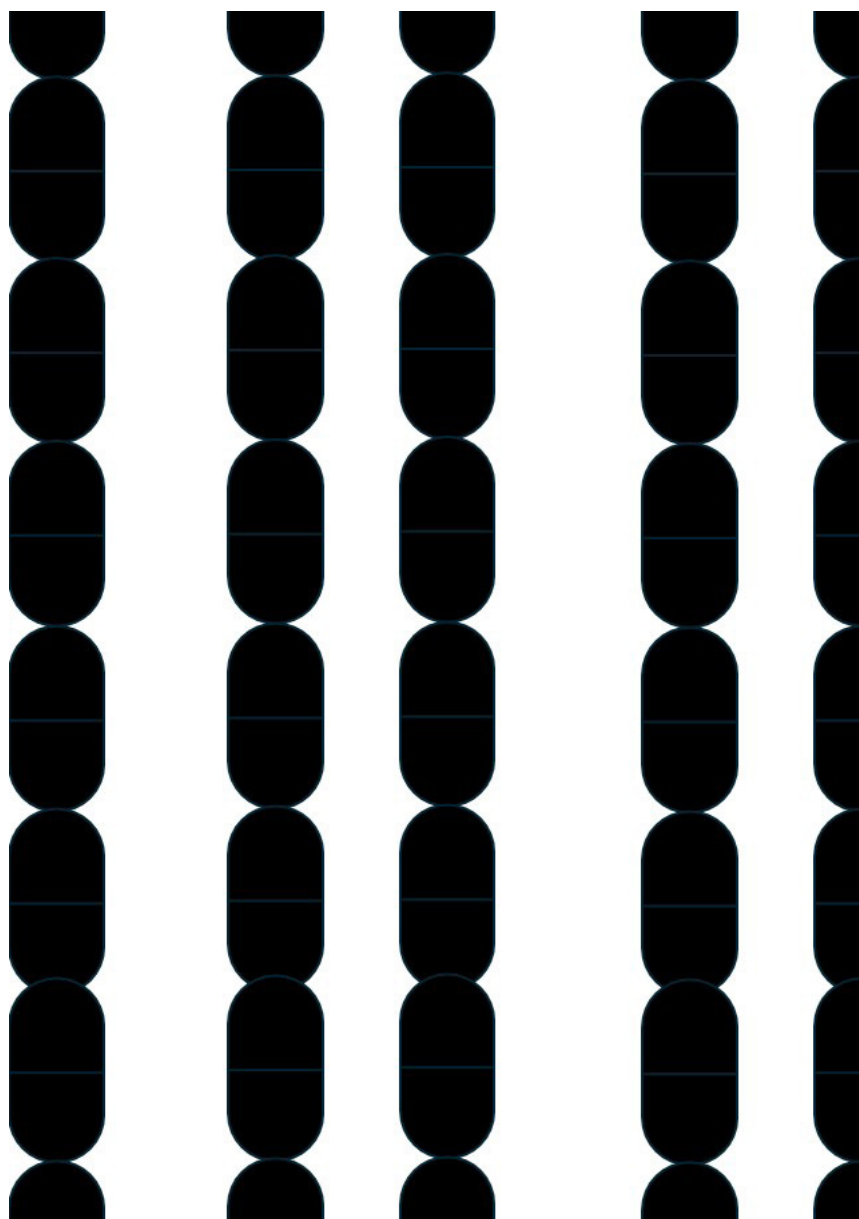
Maud Louvrier Clerc

Exposition
du 1er au 11 avril 2026

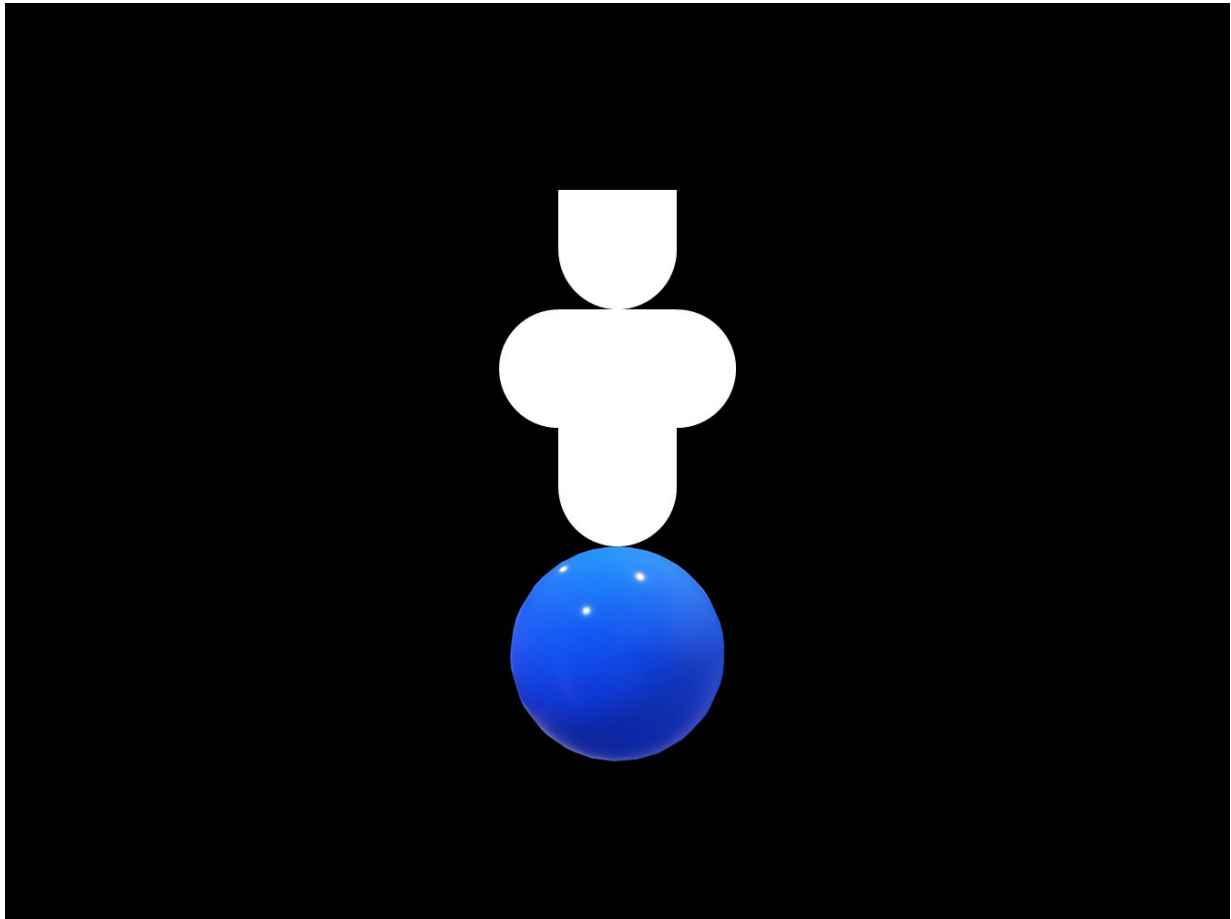
Catalogue des oeuvres



Maud Louvrier Clerc
Série *Infinis*, 2026
Dessin numérique sur papier canson velin, 40 x 30 cm
Oeuvre unique
700 €



Maud Louvrier Clerc
Série *Infinis*, 2026
Dessin numérique sur papier canson velin, 40 x 30 cm
Oeuvre unique
700 €



Maud Louvrier Clerc

Extrait du film d'animation 4,6, 2020

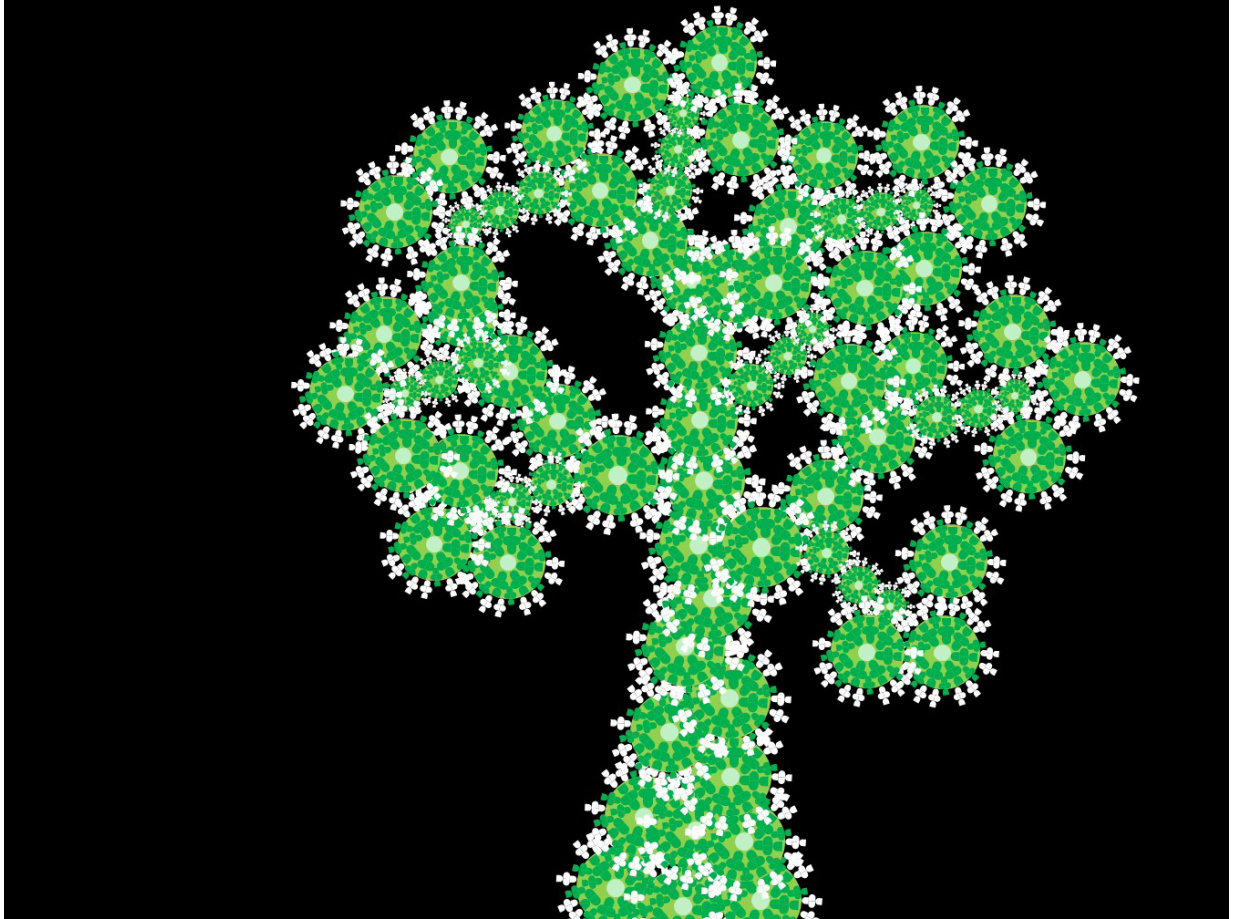
Dessin numérique sur papier canson velin, 30 x 40 cm

Oeuvre unique

700 €

L'objectif est de réaliser un film d'animation pour raconter les 4,6 milliards d'années de la Terre. De la formation du système solaire à l'oxygénation de notre atmosphère par les algues, du premier organisme unicellulaire à l'explosion cambrienne...

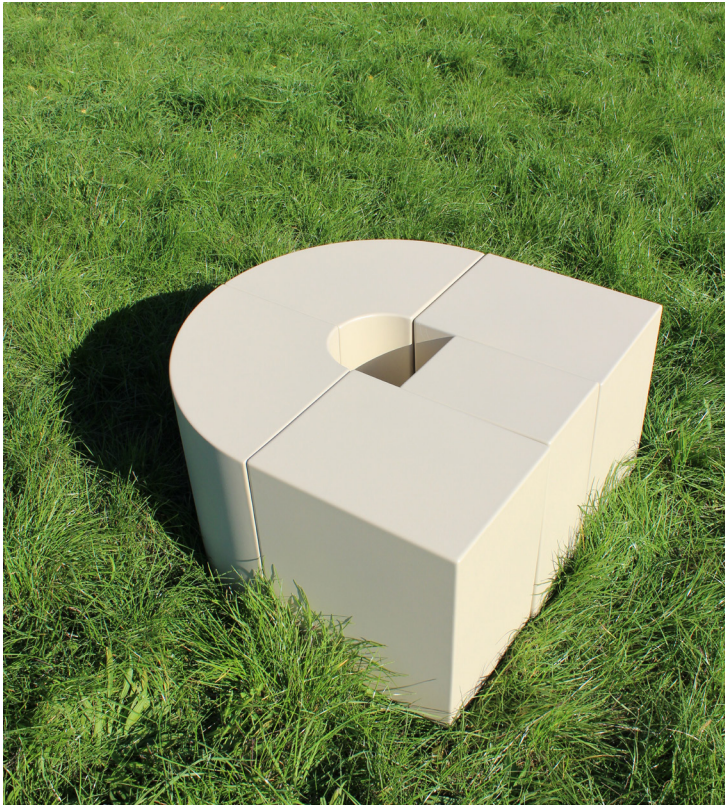
L'idée est de retranscrire l'incroyable foisonnement du vivant, qu'il soit biologique, chimique ou physique grâce à la puissance des outils informatiques. Unir récit poétique et innovation technologique pour raconter la grande histoire de l'évolution.



Maud Louvrier Clerc
Extrait du film d'animation 4,6, 2020
Dessin numérique sur papier canson velin, 30 x 40 cm
Oeuvre unique
700 €



Maud Louvrier Clerc
Équilibre, 2013
sculpture, granit rose, 20 × 20 × 25 cm
9 000 €



Maud Louvrier Clerc

Le Modulaire, 2016

banc sculpture, aluminium ou acier époxy

1,50 × 1,50 m × 45 cm

12 000 €

Exemplaire d'exposition

Sur commande : taille, couleur, composition

Le Modulaire est un banc-sculpture, une sculpture-objet, une entité hybride composé de 5 parties : 3 rectangles et 2 demi-cercles. Réalisé en métal pour un usage outdoor, il peut prendre différentes formes possibles dont celle du Carrond, fusion d'un demi-carré et d'un demi-rond. Objet sculptural, il peut devenir objet utilitaire et opère ainsi le passage de l'art au design pouvant aussi s'étirer jusqu'à l'urbanisme.

Dans la continuité de son exploration de l'équilibre, l'artiste ouvre avec Le Modulaire, hommage à Le Corbusier, une réflexion sur nos modes de vie et notre rapport à l'environnement. En prenant comme référence les Cinq points d'une nouvelle architecture, publiés en 1927 par Le Corbusier et Pierre Jeanneret.

Le modulaire est exposé à la Villa Savoye de façon permanente.

Le banc-sculpture « Le Modulaire » et les 5 points du design contemporain :

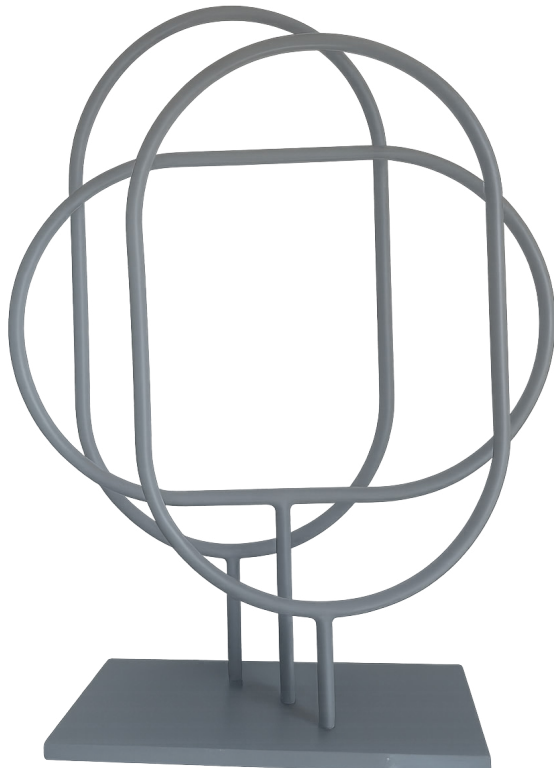
ÉCOLOGIQUE - Choix d'une matière hautement recyclable : l'aluminium + Eco-conception pour optimiser la matière, la tôle est pliée, soudée mais non découpée = 0 déchets.

EMPATHIQUE - Un objet conçu pour faciliter le confort des visiteurs de la Villa Savoye et le travail du jardinier, emboîtement invisible mais désemboîtement facile pour le passage de la tondeuse...

EQUILIBRE - Une forme réconciliant les contraires pour créer l'harmonie = rond + carré

MULTI-USAGE - Un objet pour s'asseoir et voir, ou dessiner la Villa Savoye confortablement et sous différents angles, pour déjeuner ou goûter après la visite pour les visiteurs, pour s'allonger au soleil ... point de rencontres pour les groupes.

INTERACTIF - Interaction visuelle avec le paysage et la villa, que ce soit dans choix de la couleur : le blanc comme une extension de la villa dans l'herbe, la forme dans l'alignement des arabesques du toit terrasse.



Maud Louvrier Clerc
Éros, Agape et Philia, 2019
sculpture, acier, 85 × 60 × 22 cm
7 200 €

Maud Louvrier Clerc s'intéresse avec cette série à la métamorphose de l'amour et plus spécifiquement à ses 3 états : Eros, Agapê et Philia tel que définis par la philosophie grecque.

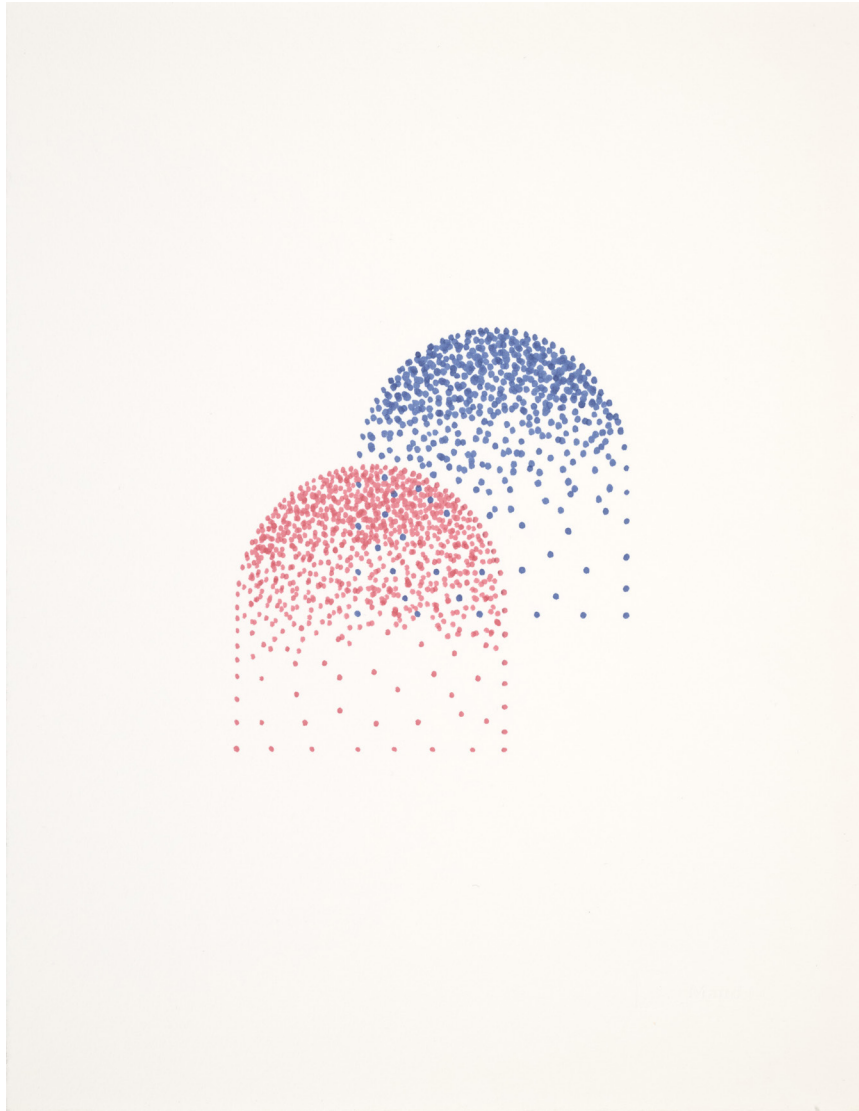
Éros se définit comme une relation sensuelle et charnelle.

Agapê décrit un sentiment d'amitié, qui prend appui sur des plaisirs partagés, de la solidarité et de la complicité.

Philia enfin est un amour universel et spirituel. Il se donne de manière désintéressée. Il est inconditionnel.

Avec la série « Éros, Agapê et Philia », la sculptrice s'intéresse aux mouvements de trois amours, fixes ou imaginaires, physique, amical ou universel. Comme les anneaux, chaque état amoureux a vocation à évoluer, s'enchevêtrer puis s'additionner.

D'un point de vue écologique, la plasticienne estime qu'il nous faudrait apprendre à aimer la Terre juste pour l'amour de notre biodiversité et donc de manière tout à fait inconditionnelle.



Maud Louvrier Clerc

Pluie Carrond, variations sur Clair de Lune de Debussy n°7, 2016

Feutre sur papier, 37 x 30 cm,

700 €

Je me suis inspirée pour cette série de l'histoire de la Terre et plus particulièrement de la période appelée le grand bombardement tardif, il y environ 4 milliards d'années. Des pluies de météorites s'abattent alors sur la planète venant l'enrichir en carbone et en glace, éléments essentiels au développement futur de la vie.



Maud Louvrier Clerc
Pluie Carrond, variations sur Clair de Lune de Debussy n°45, 2016,
Feutre sur papier, 37 x 30 cm,
700 €

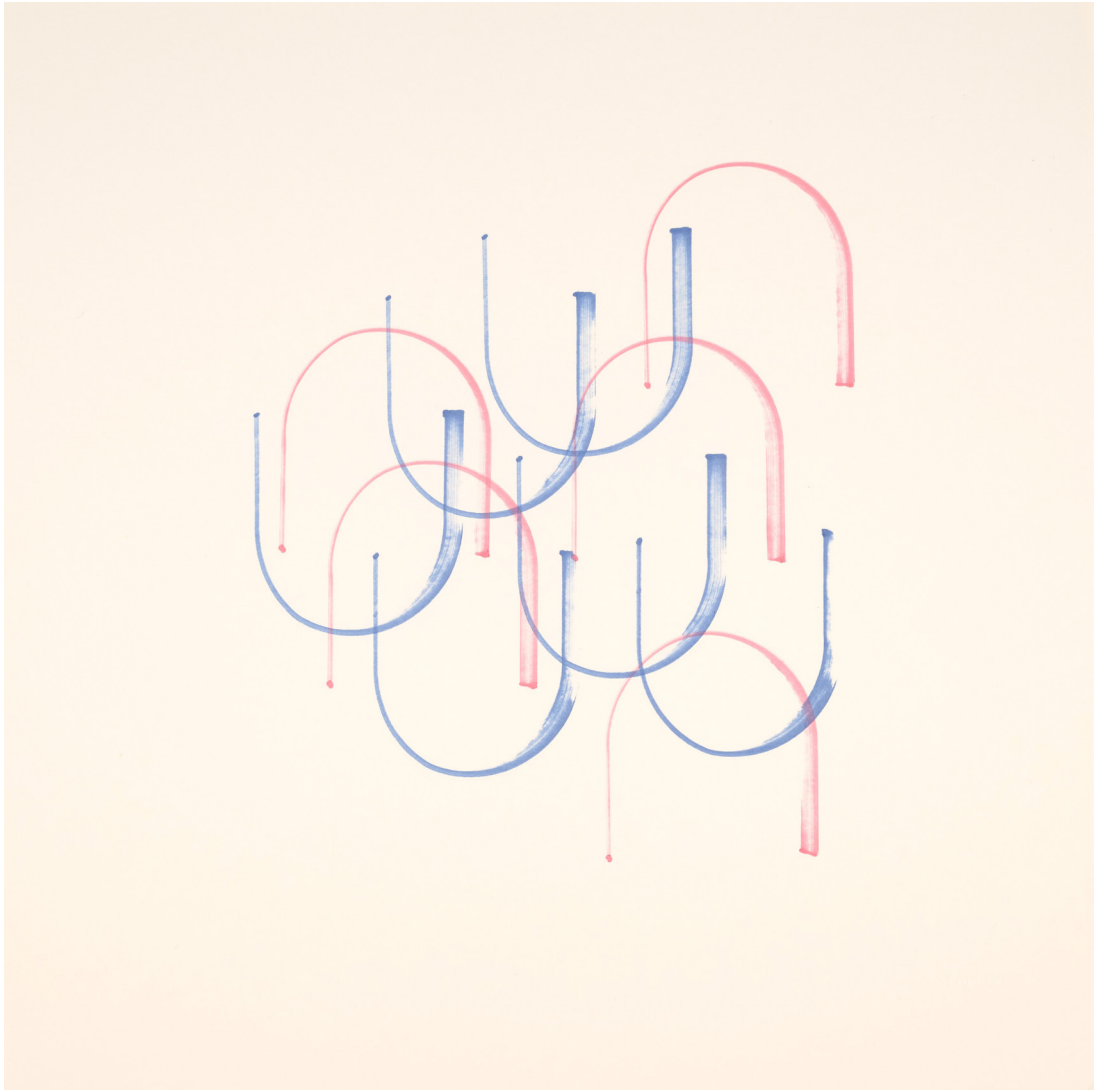


Maud Louvrier Clerc

Pluie Carrond, variations sur Clair de Lune de Debussy n°26, 2016

Feutre sur papier, 37 x 30 cm,

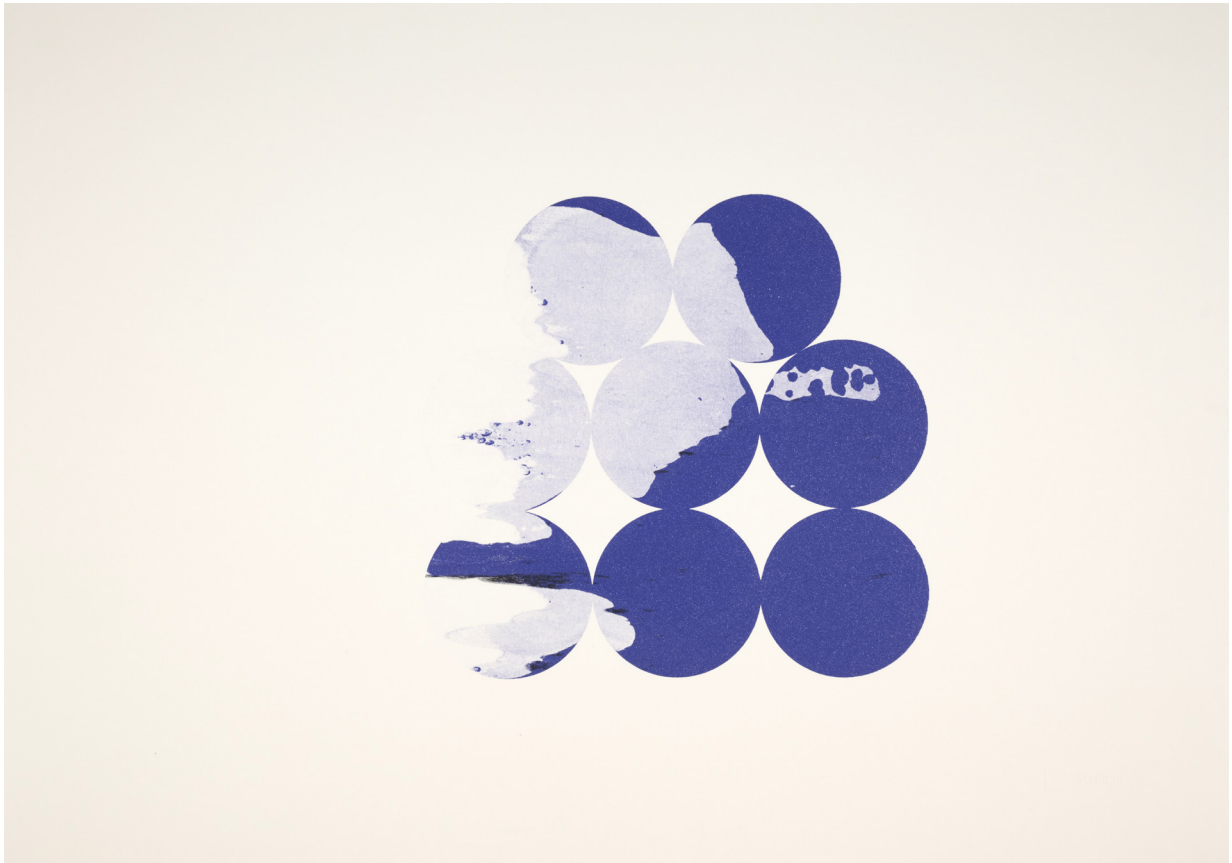
700 €



Maud Louvrier Clerc
Variations Beirut n°7, 2017
Feutre sur papier, 40 × 40 cm
900 €

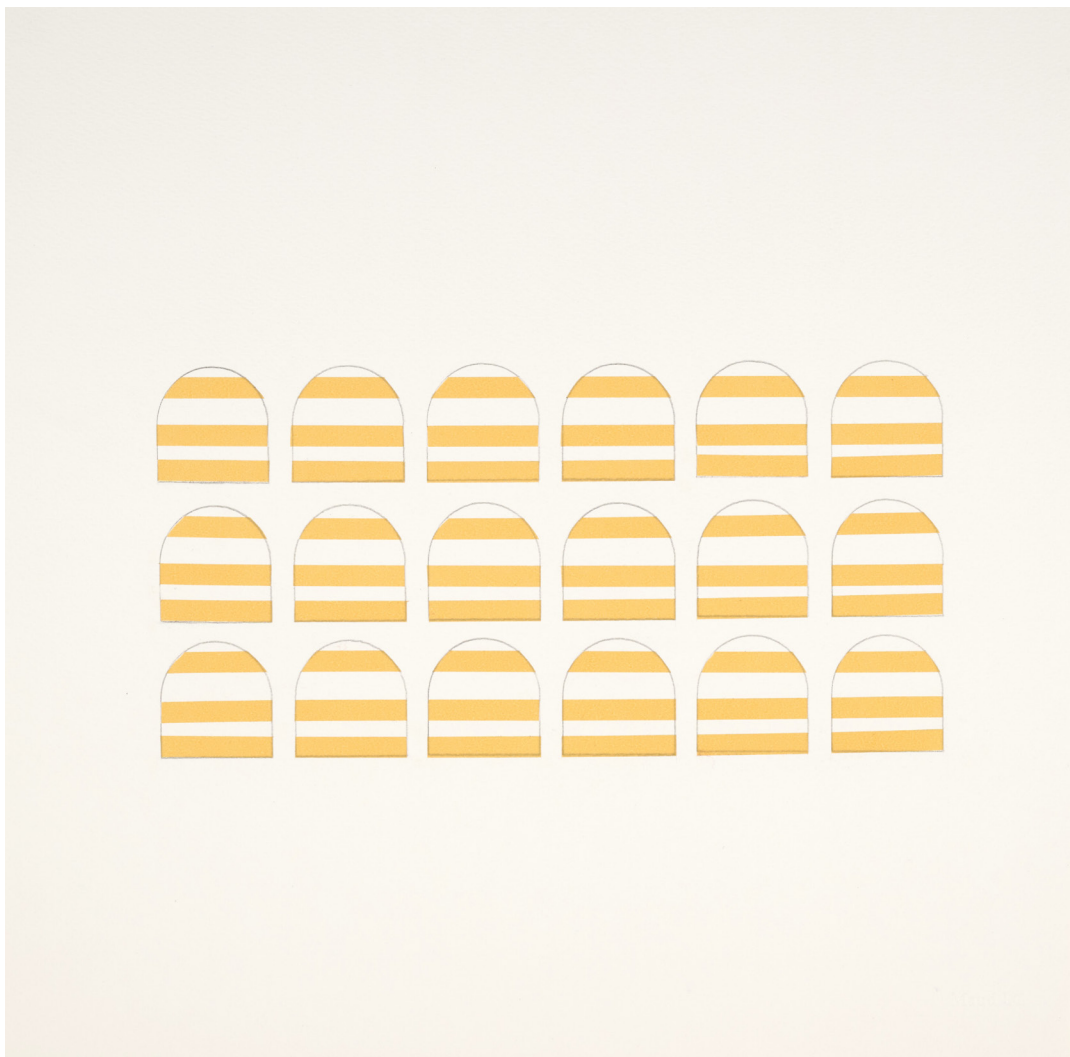
Ces dessins sont inspirés de la composition «Beirut» d'Ibrahim Maalouf que l'artiste affectionne tout particulièrement. La plasticienne est profondément bouleversée par le juste équilibre et la radicalité de la fusion opérée par le compositeur franco-libanais qui la plonge dans une semi-transe. La dramaturgie musicale de ce morceau est une incarnation pour l'artiste de la beauté du mariage des contraires, entre musique classique et jazz. Elle évoque pour elle l'harmonie des grandes métropoles, telles que Paris ou New York où ses communautés hétérogènes vivent chaque jour en harmonie.

En lien avec son questionnement identitaire, Maud Louvrier Clerc évoque avec cette série la beauté des mariages mixtes, et plus particulièrement celui entre Orient et Occident.



Maud Louvrier Clerc
Soleil levant, Soleil couchant n°2, 2017
43 x 61 cm, sérigraphie
1 200 €

Nous sommes des poussières d'étoiles, issue de l'explosion d'une géante rouge qui s'est transformée en supernova marquant simultanément sa mort en tant qu'étoile et la naissance de notre Soleil. Contempler une de mes sérigraphies SOLEIL LEVANT, SOLEIL COUCHANT entend faire ressentir cette émotion bouleversante, celle qui nous chuchote que nous sommes reliés à un grand tout, que nous faisons partie d'une grande chaîne de l'évolution...



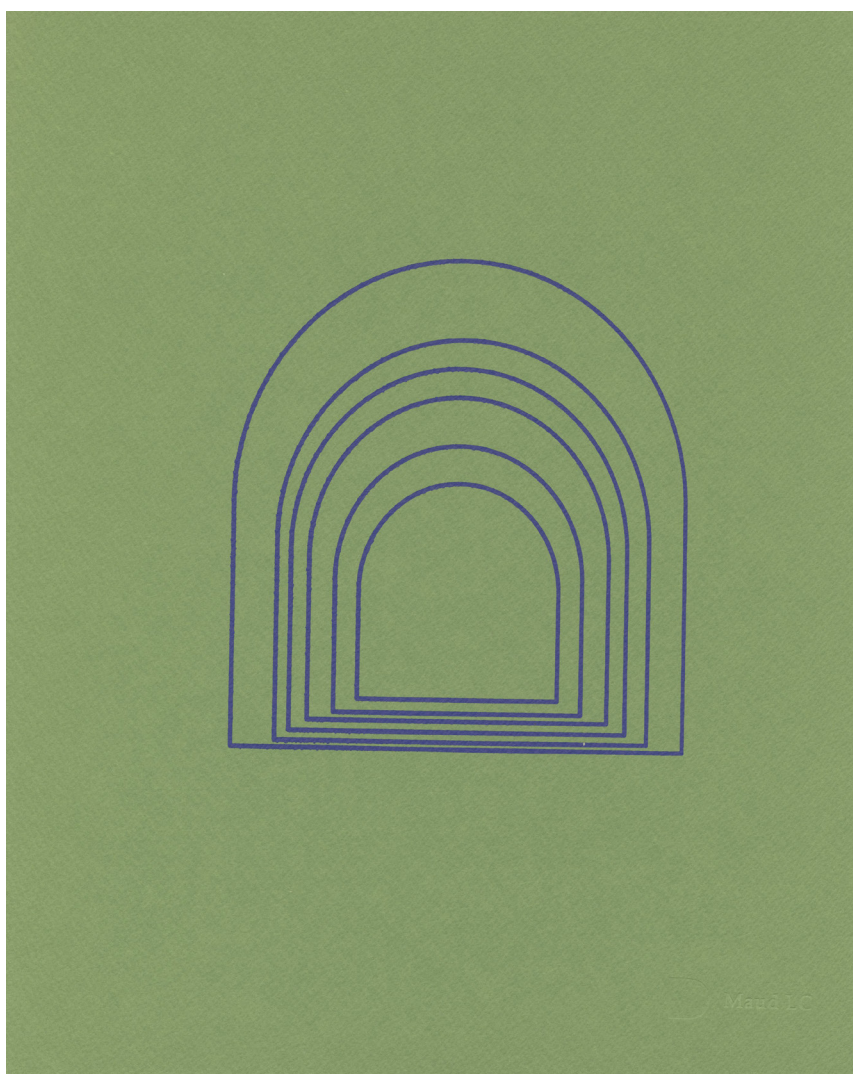
Maud Louvrier Clerc
Série *Espace Carrond*, 2014
Collage rubans washi japonais sur du papier art, 40 x 40 cm
900 €

Qu'est-ce que l'espace ? La plasticienne explore ici les espaces créés par le carrond au travers de quelques combinaisons. Simples recherches plastiques, plans d'architecture vue de haut ou esquisses de sculptures, la série développe une réflexion sur les notions de distance, d'agencement et d'interpénétration.

Les lignes peuvent figurer des différences de profondeur comme les couleurs des différences de niveaux ou d'étages, de typologie de lieu... Chaque carrond devient tour à tour pièce, étendue d'eau, terrasse sur pilotis etc



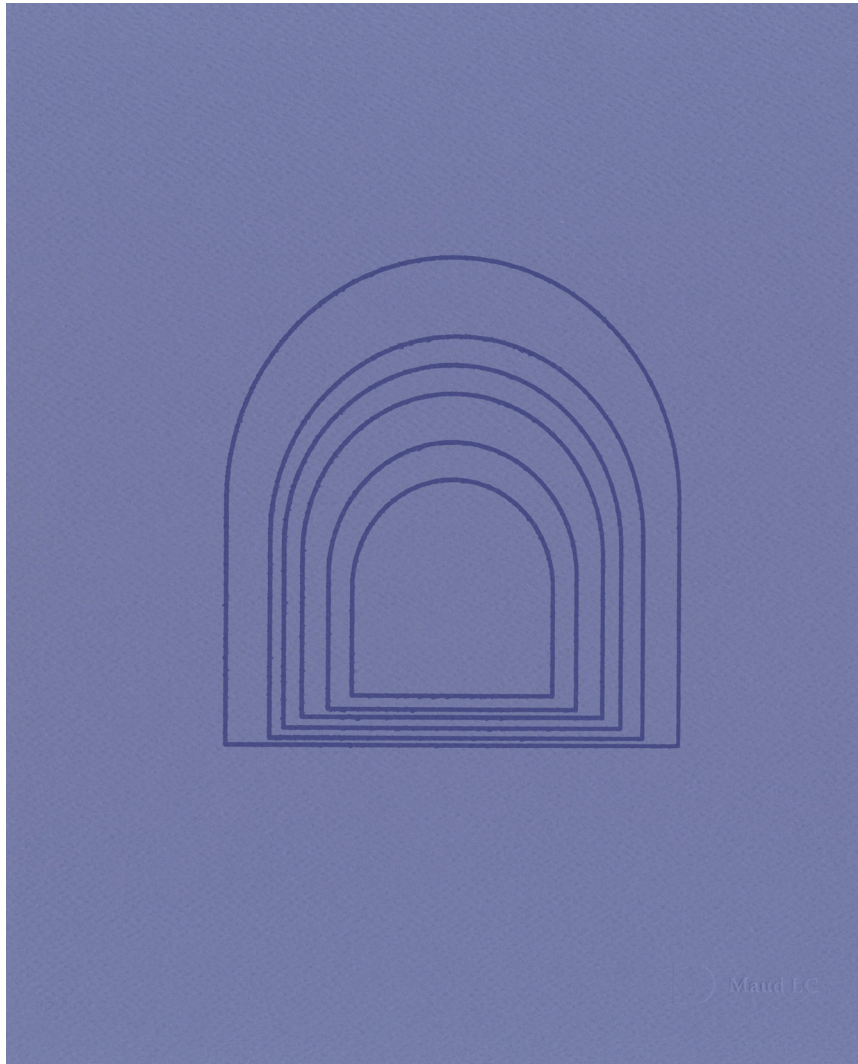
Maud Louvrier Clerc
Série *Espace Carrond*, 2014
Collage rubans washi japonais sur du papier art, 40 x 40 cm
900 €



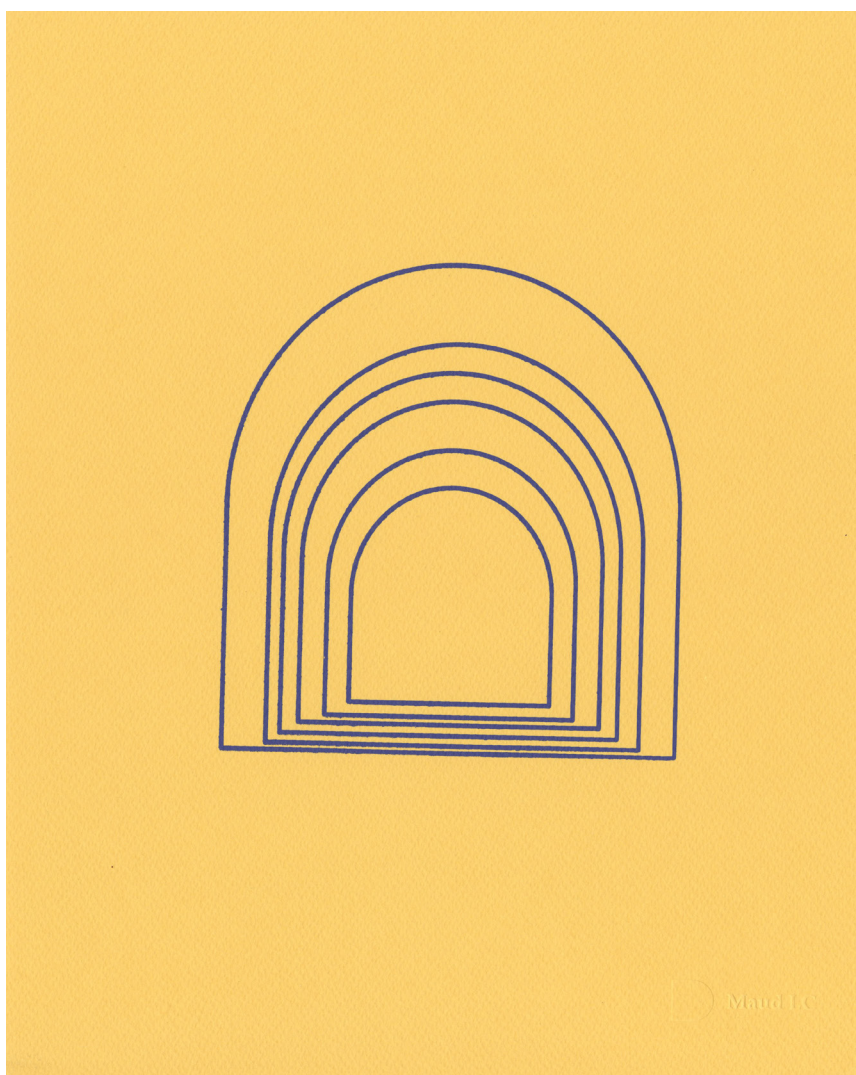
Maud Louvrier Clerc
Arche n°8, 2015
32 x 26 cm, sérigraphie
500 €

Cette série se compose de 9 sérigraphies sur papier canson coloré, un tirage a été réalisé par couleur. Sur chaque oeuvre se distinguent 6 arches positionnées pour créer une perspective linéaire vers un point de fuite situé sur la ligne d'horizon.

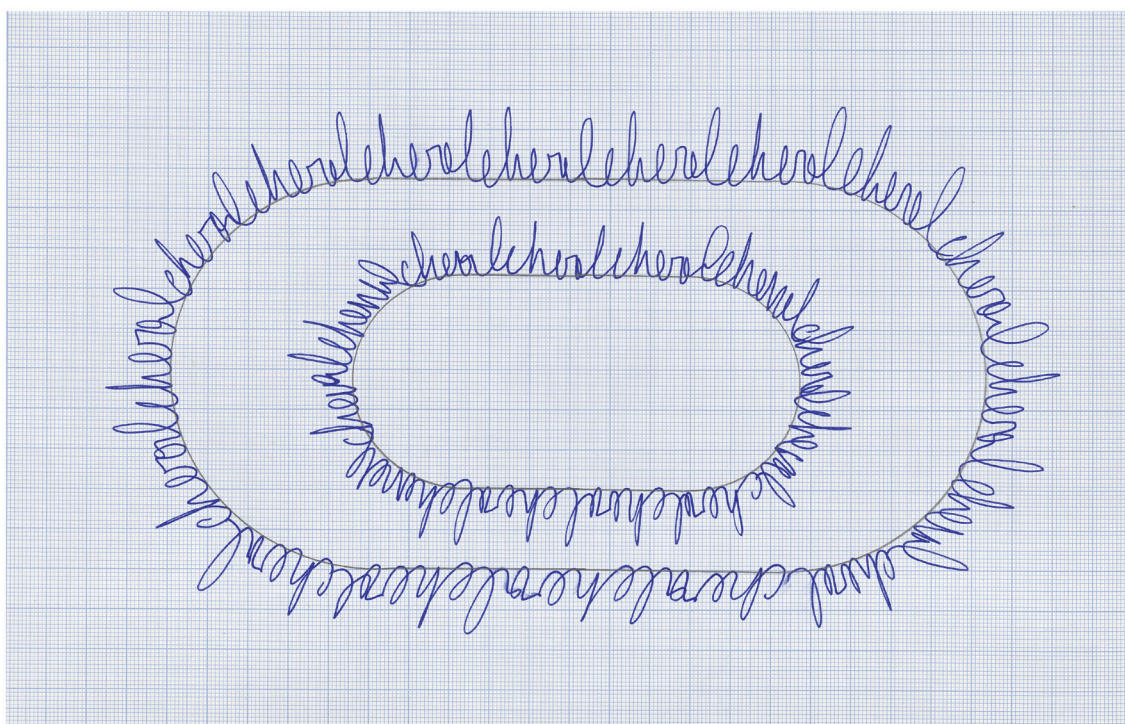
Du latin arca désignant un coffre, l'arche, souvent connue pour être une forme architecturale, est aussi un objet visant à protéger. Les arches ici représentées évoquent les 6 limites planétaires déjà dépassées, ou sur le point de l'être, selon les dernières études scientifiques. Les limites planétaires sont des seuils que l'humanité ne devrait pas dépasser pour ne pas compromettre les conditions de vie favorables dans lesquelles elle a pu se développer. Le concept est défini en 2009 par une équipe internationale de 26 chercheurs dans un article publié dans les revues Nature et Ecology and Society.



Maud Louvrier Clerc
Arche n°3, 2015
32 x 26 cm, sérigraphie
500 €



Maud Louvrier Clerc
Arche n°6, 2015
32 x 26 cm, sérigraphie
500 €



La main animal 5, 2020

Tirage jet d'encre sur papier Hahnemuhle, 30 x 40 cm

Edition 30 exemplaires

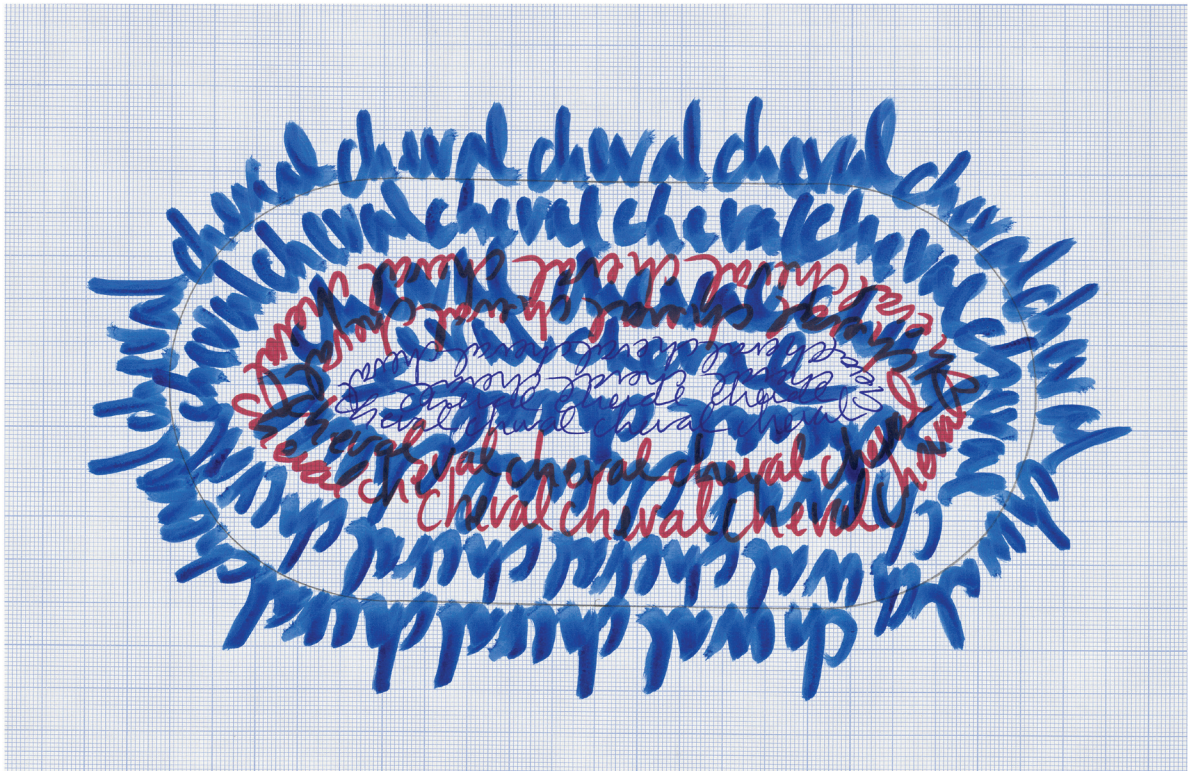
250 €

La Main Animal est une série de dessins, où le mot cheval, calligraphié aux feutres bleu, rouge ou noir ou aux crayons de couleur, se répète inlassablement. Sur un papier millimétré bleu, Maud Louvrier Clerc représente tantôt des tours de manèges tantôt une cavalcade libre ou continue.

La plasticienne interroge avec cette série la relation homme-animal, entre domination et soumission, complicité et indépendance qu'elle relie au rapport main-crayon pour le calligraphe. Comme tous les arts, l'art équestre est le produit d'un rêve qui avec patience, discipline et ingéniosité, contrefait le naturel pour produire du culturel, opérant ainsi un passage. Sollicité, le cheval montre des allures et des airs qui égalent ou surpassent ceux qu'il donne en liberté.

Dans ses tours de manège, transparait l'inspiration de l'artiste pour les calligrammes d'Apollinaire. Le mot cheval traçant la forme même de l'hippodrome.

Telle la calligraphie, le dressage semble pour l'artiste l'accomplissement d'une réconciliation des contraires entre contrôle et lâcher prise, un équilibre dynamique révélant une complicité fascinante fondée sur l'alchimie entre les deux protagonistes, l'homme et le cheval ou l'intention et le geste. La beauté réside quand tous deux parviennent à n'être qu'un.



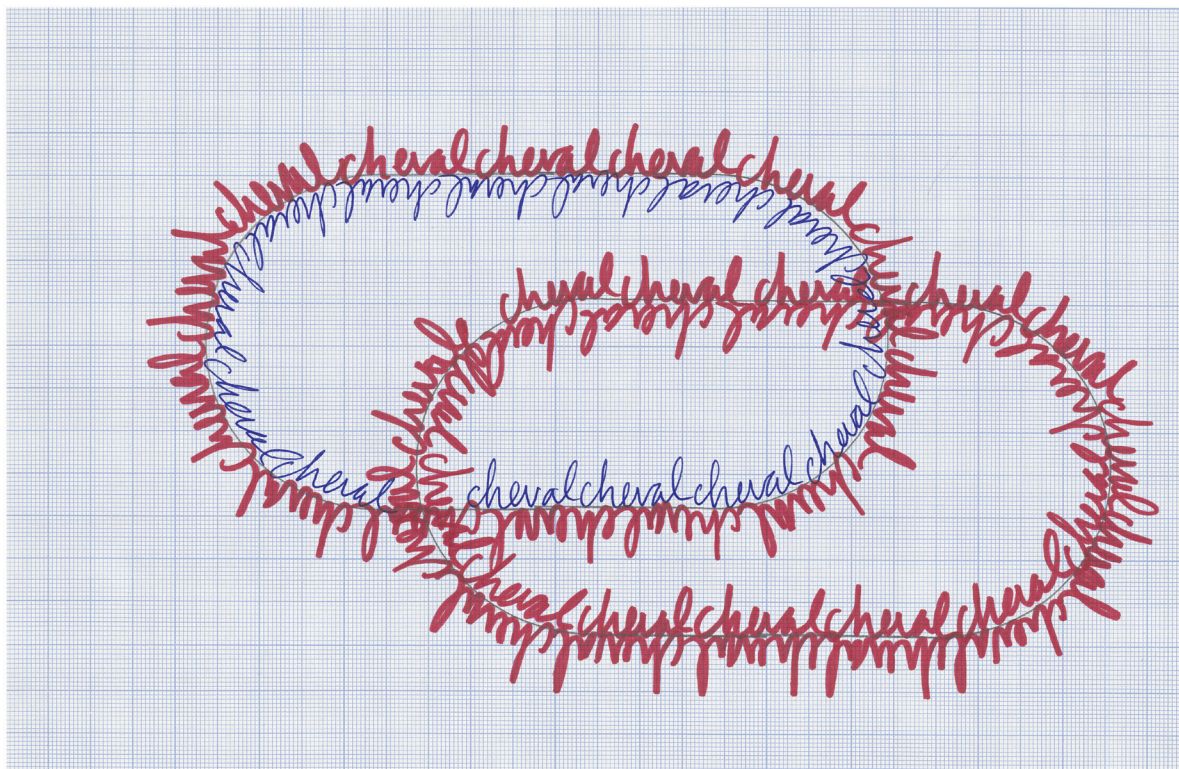
Maud Louvrier Clerc

La main animal 10, 2020

Tirage jet d'encre sur papier Hahnemuhle, 30 x 40 cm

Edition 30 exemplaires

250 €



Maud Louvrier Clerc

La main animal 17, 2020

Tirage jet d'encre sur papier Hahnemuhle, 30 x 40 cm

Edition 30 exemplaires

250 €